

Compressore ingrassatore ad aria compressa
Pneumatic grease gun - User's guide**K 3898/2**

• **Attenzione**

L'installazione, l'uso e la manutenzione del compressore devono essere effettuati solo dopo aver attentamente letto la presente documentazione.

• **Dati tecnici**

Capacità	g	400
Corpo Ø	mm	55
Attacco filettato		M 10 × 1
Alimentazione ad aria compressa	bar	5±10
Pressione di avanzamento	bar	165÷400
Pressione di lavoro consigliata	bar	6,2
Rapporto di compressione		40:1

• **Istruzioni per il caricamento del grasso**

FIG. 1 - RICARICA CON CARTUCCIA

- Rimuovere la calotta dal corpo compressore.
- Tirare con forza l'asta posta all'estremità inferiore.
- Rimuovere il tappo di chiusura dall'estremità della cartuccia.
Inserire l'estremità aperta nel tubo di acciaio, avendo cura di spingerla fino all'inserimento completo.
- Riavvitare la calotta sul corpo del compressore; premere sulla piastra e spingere l'asta completamente in avanti.

FIG. 2 - RICARICA CON POMPA DI RIEMPIMENTO (vedere **ABC TOOLS** K 3926 3000)

- Tirare a fondo l'asta del compressore.
- Connettere l'ugello all'interno del corpo compressore con la pompa.
Assicurarsi che il raccordo sia compatibile.
- Azionare il compressore dalla pompa di riempimento.
- Sganciare il compressore dalla pompa di riempimento.
- Premere sulla piastra e spingere l'asta completamente in avanti.

FIG. 3 - RICARICA SFUSA

- Rimuovere la calotta dal corpo compressore.
- Tirare a fondo il pistone.
Riempire il cilindro con grasso sfuso.
- Assemblare nuovamente la calotta al corpo del compressore; premere sulla piastra e spingere l'asta completamente in avanti.

FIG. 1



FIG. 2

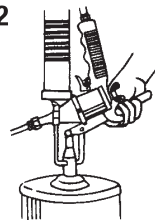
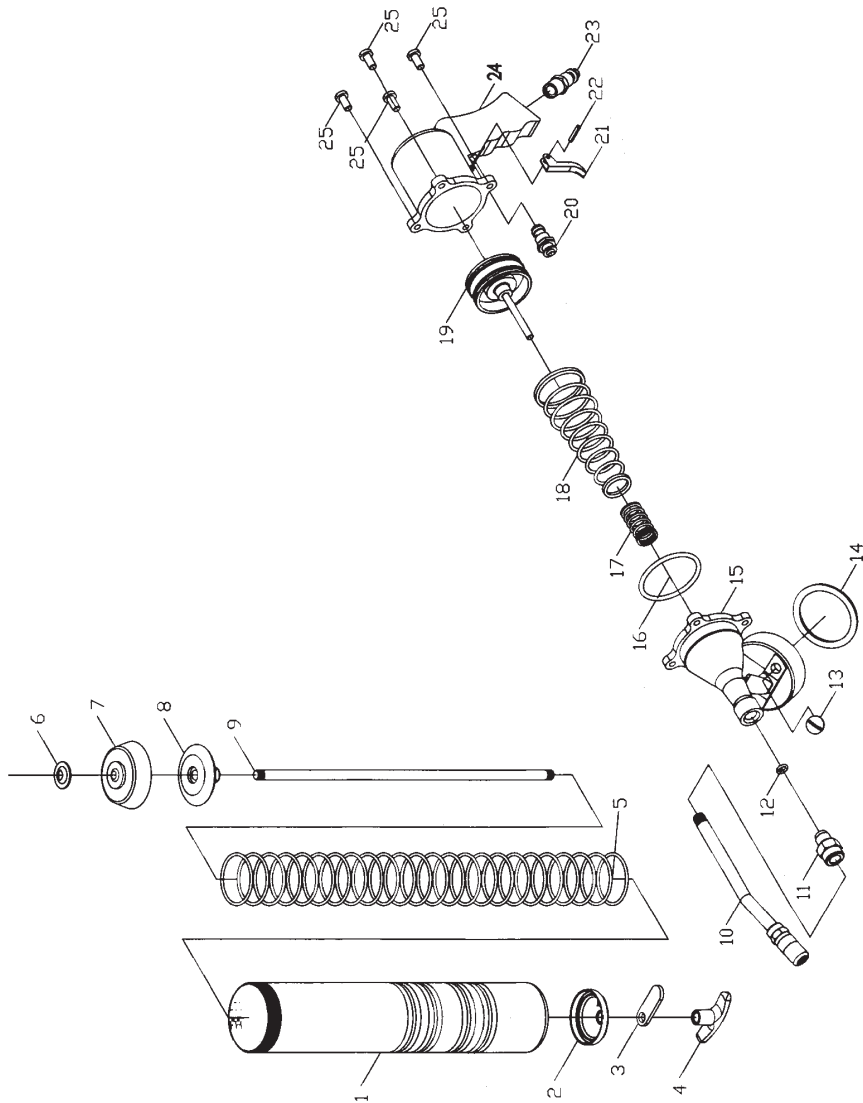


FIG. 3



IMPORTANTE:

- In caso di ricarica con cartuccia, la gomma del pistone potrebbe deformarsi in quanto rimasta a lungo compressa all'interno della cartuccia
- In caso di ricarica tramite grasso sfuso, è probabile che una piccola quantità di grasso fuoriesca dal cilindro.
- Assicurarsi fin da subito che la ricarica avvenga correttamente (dipende dal tipo di grasso utilizzato) e utilizzare il grasso contenuto fino a completo esaurimento.
- NON utilizzare mai tipologie diverse di caricamento del grasso



N°	Descrizione	pz.
1	Cilindro contenitore	1
2	Coperchio fondo cilindro	1
3	Plastra	1
4	Impugnatura del pistone	1
5	Molla	1
6	Guarnizione pistone	1
7	Pistone	1
8	Guarnizione	1
9	Asia pistone	1
10	Canna curva	1
11	Adattatore	1
12	Anello	1
13	Raccordo tondo	1
14	Guarnizione del contenitore	1
15	Tappo alloggiamento	1
16	Guarnizione alloggiamento	1
17	Molla del pistone	1
18	Molla	1
19	Gruppo pistone pneumatico	1
20	Interruttore	1
21	Grilletto	1
22	Perno	1
23	Raccordo aria	1
24	Impugnatura	1
25	Viti corpo	4

• Risoluzione dei problemi

PROBLEMA	CAUSA	SOLUZIONE
L'utensile è ostruito e perde	<ul style="list-style-type: none"> • Mancanza di olio nella calotta 	<ul style="list-style-type: none"> • Lubrificare il raccordo dell'aria e azionare il compressore per alcuni minuti
L'utensile non eroga il grasso	<ul style="list-style-type: none"> • Presenza di bolle d'aria all'interno del corpo 	<ul style="list-style-type: none"> • Rimuovere il beccuccio dalla testa dell'ingrassatore. • Svitare di 1-2 giri il cilindro di contenimento dalla testa. • Tirare l'asta del pistone, spingerla nel cilindro per facilitare la fuoriuscita dell'aria • Tirare l'asta a fondo e rilasciarla velocemente. • Premere il grilletto per permettere la fuoriuscita fluida di grasso • Se necessario, ripetere la procedura • Serrare fermamente il cilindro con l'ingrassatore • Riavvitare saldamente il beccuccio • Una volta eliminate le bolle d'aria, l'ingrassatore riprenderà a funzionare
L'utensile è rallentato	<ul style="list-style-type: none"> • Possibile ostruzione causata da particelle di sporco • Regolazione della potenza in posizione chiusa • Flusso dell'aria ostruito 	<ul style="list-style-type: none"> • Verificare la presenza di eventuali ostruzioni del filtro d'ingresso dell'aria • Lubrificare l'ingresso dell'aria come da istruzioni • Premere più volte il grilletto per brevi intervalli, scuotere lievemente il compressore • Ripetere la procedura se necessario
Il pistone non entra nella cartuccia	<ul style="list-style-type: none"> • La dimensione della cartuccia non è adatta • Il bordo della cartuccia è irregolare o frastagliato 	<ul style="list-style-type: none"> • Controllare che la dimensione della cartuccia corrisponda a quanto specificato. • Ungere la superficie del pistone e l'estremità della cartuccia per facilitare l'ingresso. • Verificare che il bordo superiore della cartuccia non sia danneggiato o piegato e che mantenga un perimetro circolare. In caso contrario, la gomma del pistone non potrà inserirsi nella cartuccia. • Non riutilizzare cartucce vuote. • In caso di caricamento di grasso sfuso, rimuovere dal cilindro le cartucce usate
Perdita dalla calotta	<ul style="list-style-type: none"> • La canna flessibile non è montata correttamente 	<ul style="list-style-type: none"> • La filettatura, appositamente assottigliata, previene la fuoriuscita di grasso. Per maggiore sicurezza, serrare saldamente il beccuccio tramite pinza e non manualmente